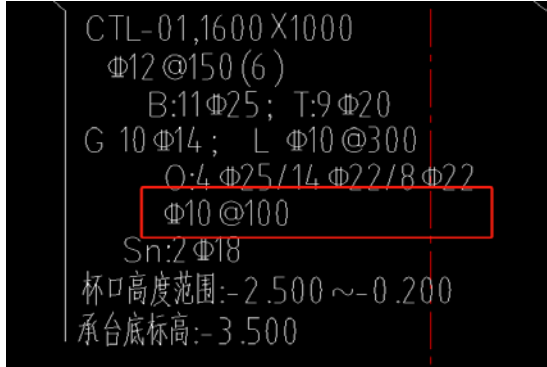


关于数字化绿色智能工厂疑问答复函

各潜在投标人：

关于数字化绿色智能工厂（招标编号：SG202513003）收到如下疑问，现做如下答复：

1、结施 3 中杯口柱没有给出柱箍筋大样示意图具体肢数（4*4）



答复：按清单执行（肢数 8*8）。

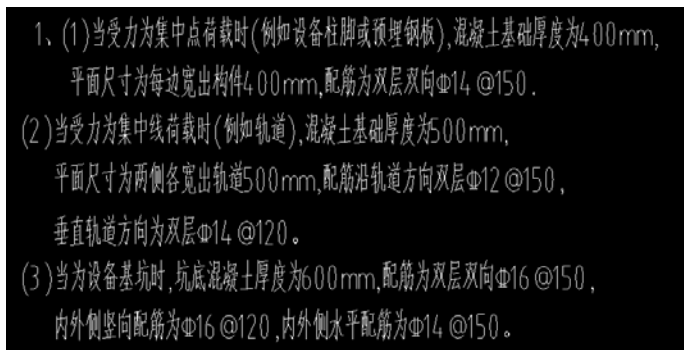
2、设备基础图中没有给出基础的外边线、SBC 施工位置、止水钢板施工位置，各设备基础剖面做法需明确。

答复：按清单执行。

3、设备基础图中底板的厚度有三种 400cm、500cm、600cm，但图中看不出三种筏板具体对应的哪个部位，且产线基础图中的文件没有轴线之类的定位，无法确定对应平面图中的位置和配筋范围。

答复：按清单执行。

4、设备基础说明中给了点荷载，线荷载等，具体对应的配筋部位能否在图中明确表示



答复：按清单执行。

5、吊机轨道图中活动格栅怎么布置、什么材质规格。

答复：不在招标范围。

6、请明确清单中地面工程钢筋混凝土地面、细石混凝土楼地面、金刚砂+固化剂耐磨地面具体位置。

答复：按清单执行。

7、“制动梁”的工程量是否包含在清单子项中序号 153、154 项的钢吊车梁里。

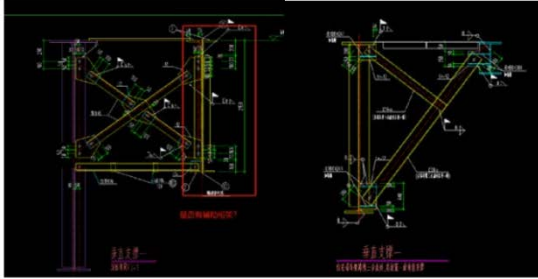
答复：包含在清单子项中序号 153、154 项。

8、“垂直支撑”的工程量是否包含在清单子项中序号 155 项的柱间支撑里。

答复：包含在清单子项中序号 153、154 项。

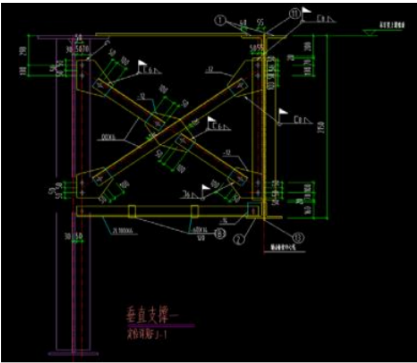
9、第 6 版疑问答复函汇总中问题 7 和问题 177 的答复冲突，具体以哪个为准？

7、单侧吊车梁制动桁架处，提供了两种垂直支撑的节点，以哪个为准？若以第一张图为准，则缺少辅助桁架示意图。



答复：以第二张图为准。

177、如图垂直支撑一，请明确在图中的布置位置，以及图中制动桁架的大样图；

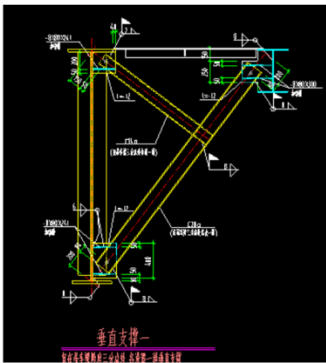


答复：此大样用于 A5 级以上吊车，详见吊车平面布置图，辅助桁架详见相应图集。

答复：以 177 条回复为准

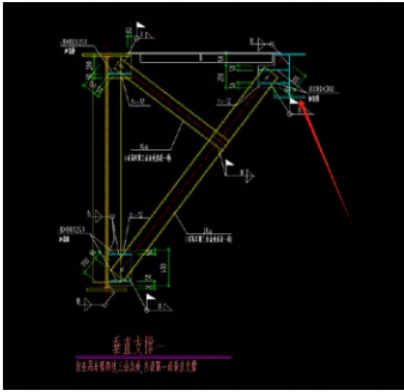
10、第 6 版疑问答复函汇总中问题 124 和问题 176 的答复冲突，具体以哪个为准？

124、结构图第 9 张，请明确垂直支撑一的具体施工位置，蓝色 H 型钢的具体位置，及其与主钢构件的连接形式。



答复：18米以上柱距、50T吊车区域，采用此结构形式。

176、如图垂直支撑一，请明确在图中的布置位置，以及图中 H 型边梁的规格；



答复：此大样用于每个边柱吊车梁，具体尺寸详见相应图集。

答复：以 176 条为准

11、

1.13 工程量清单错误的修正

出现工程量清单错误时，是否调整合同价格：不调整。

允许调整合同价格的工程量偏差范围：不允许。

(3) 变更导致实际完成的变更工程量与已标价工程量清单或预算书中列明的该项目工程量的变化幅度超过15%的，或已标价工程量清单或预算书中无相同项目及类似项目单价的，按照合理的成本与利润构成的原则，由合同当事人按照第4.4款（商定或确定）确定变更工作的单价。

招标文件中关于合同价格是否能够调整的说明为不允许，若现有清单内工程量与图纸不符的是否可以调整清单工程量？以什么形式？

答复：不可以调整清单工程量。

12、1AL-#照明箱图纸设计 D1 回路预留电动门电源，配管 JDG25、电缆 ZRYJV-5*4 清单均漏项？

答复：按清单报价。

13、1ALE1-1-3 配线箱图纸回路设计 SC25，应急照明系统清单内漏项？

答复：按清单报价。

14、1ALE1-1-3 配线箱图纸回路设计电缆为 WDZAN-YJY-3*6、WDZAN-YJY-3*4，清单内漏项？清单内为 4 平方电线，与图纸不符。

答复：按清单报价。

15、图纸设计 dn160 的管道中雨水斗采用 DY-100 雨水斗，清单内只有 DY-45，DY-100 漏项？

答复：清单描述已注明规格综合考虑，按清单报价。

16、T 型钢生产线 D-D 剖面图，经 CAD 测量设备基础厚度为 510mm，图纸做法说明，当为设备基坑时，坑底混凝土厚度为 600mm，此部位是否应该为 500mm 厚？

答复：按清单报价。

17、T 型钢生产线深度为 110 的沟是否同深度 100 的沟一样均为当车间混凝土地面施工时，

结合本图纸位置留置 110mm 深凹槽即可？

答复：结合图纸综合考虑。

18、所有设备基础预埋件是否都直接设置在厂区地面混凝土做法中？如果不是，请分别提供各规格预埋件基础图。

答复：按清单报价（预埋件直接设置在厂区地面和预埋件基础上）。

19、设备基础图中预埋钢板、电缆沟两侧角钢、电缆沟内角钢、电缆沟盖板、是否属于本次投标范围？在第六版答疑 54 条明确不属于投标范围，那么预埋件的安装是否也不属于投标范围？

答复：预埋件制作不在本次投标范围，预埋件的安装属于投标范围。

20、所有设备基坑（除地沟及电缆井外）统一参照“0.5M 深度以内的设备基坑坑底按相应位置厂房地面混凝土做法厚度及配筋，坑壁侧面按 300 厚混凝土配筋同地面做法；超过 0.5 米深度设备坑坑底厚度是否均为 600mm，配筋按设计说明，坑壁按 250mm 厚，配筋内外侧竖向筋为三级钢 16@140，内外侧水平筋为三级钢 12@150，混凝土标号同设计。”

答复：按清单报价。

21、产线布局图中滚筒线设备区域和破口倒棱设备区域，基础厚度是否均按线荷载设备处理，并各边外扩边线各 500mm？

答复：按清单报价。

22、产线布局图中 D-D 剖面图基坑的深度是否为-3.1 米，宽度为 5.0 米？C-C 剖面图基坑宽度为 6.4 米？

答复：按清单报价。

23、产线布局图中 B-B 剖面图顶板标高-0.8 米和-0.35 米处均多宽？是否采用 CAD 直接测量？B-B 及 A-A 基础深度，在平面图的位置及尺寸请详细标明？

答复：按清单报价。

24、平直分段智能生产线设备基础提资图中 K-K 剖面图和平面图尺寸无法对应？例如剖面 825mm 和 1020mm 在平面图均无标注。

答复：按清单报价。

25、平直分段智能生产线设备基础提资图中 J-J 剖面图 -0.555 米长 16000m 为何种构件？

答复：按清单报价。

26、平直分段智能生产线设备基础提资图中平面图北面 830mm 宽的部位标高为多少？基础如何处理？

答复：按清单报价。

27、希望能明确列明每个设备图的基础厚度，是否外扩及配筋方式？

答复：按清单报价。

28、设备基础基坑内若也需预埋钢板，那基础平面尺寸也需宽出构件 400mm？例如友联小组立地基需求图中的 减速电机地坑 A 和 B。

答复：按清单报价。

29、友联小组立地基需求图中预埋天燃气和氧气管，预埋水管是否均为甲方施工？基础厚度为多少？离管外扩多少？

答复：按清单报价。

30、友联小组立地基需求图中预埋板 A, B, C, D 大样图预埋件深度大于 400mm，E 大样图预埋件深度小于 400mm，根据技术要求预埋件基础厚度为 400mm，请问是否按技术说明本图中所有预埋件基础混凝土厚度为 400mm 平面尺寸每边宽出构件 400mm？

答复：按清单报价。

31、小组立母板拼板工作站地基图，重轨处下方也有预埋钢板，此处基础厚度按地面下 500m 考虑？其余预埋钢板处按基础 400 深，外扩 400mm 考虑？

答复：按清单报价。

32、招标文同样按照答疑运至厂区一公里内业主指定位置件第 32 页“项目班子成员和工程业绩信息需投标人在投标截止时间前通过威海市建设工程电子交易系统自主上传至系统里”，请明确需上传的企业工程业绩具体要求及投标文件制作软件中需上传位置。

答复：按招标文件执行。

33、1#变电所、4#空压站是否属于本次招标范围？

答复：不属于。

34、图纸内有抗震支架，最新清单内无抗震支架清单项，抗震支架是否报价？

答复：按清单执行。

35、土建清单和答疑回复中，土方弃置：运至厂区一公里内业主指定位置。管网管沟土方的余土外运，清单说明为运距综合考虑。同样按照答疑运至厂区一公里内业主指定位置执行？

答复：是的。

36、“给排水厂区管网设计说明内”图纸内雨、污水检查井均采用钢筋混凝土检查井，清单内编制为砖砌井。做法以图纸还是清单为准？

答复：按清单报价。

37、“给排水厂区管网设计说明内”图纸内雨、污水管道为高密度聚乙烯 HDPE 双壁波纹管，清单内编制为钢筋混凝土管，且规格和数量和图纸严重不符。以何为准？

答复：按清单报价。

38、一体化消防泵站的清单项目特征描述中明确说明：“包含除土建外所有安装工程；各专业具体工作内容，详见设计。”清单此处未包含的土建内容，比如：土方、爬梯等是否已在土建有关清单项中所包含？土建清单项没有该一体化泵站的相关内容；清单描述中的“低噪声防水浸立式消防泵”请提供低噪音的标准。可否提供一体化泵站的厂家信息？

答复：按图纸及清单报价。

39、清单序号 115 项集水池图纸中未体现，能否提供具体位置和用途？

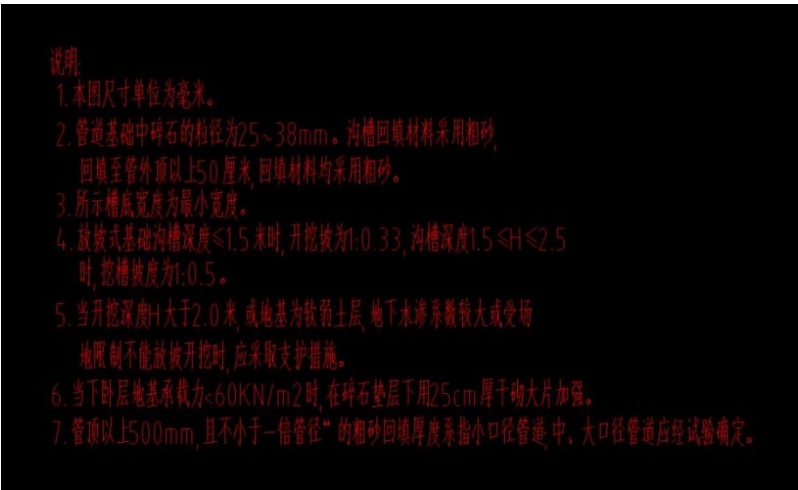
答复：按清单报价。

40、第五版疑问答复函内 206 条中室外管网不在本次招标范围内，但是清单内有室外消防及给排水消防管网的工程清单项，请问是否报价。



答复：按清单报价。

41、清单序号 108 沟槽土方回填描述中的“填方材料品种：满足设计及规范要求 and 回填料来源：原土回填”冲突。图纸设计回填材料粗砂。以哪个为准。



答复：按清单执行。

42、请明确接厂区原有消防管网的具体位置。

答复：详见答疑发布的施工图。

43、第六版答疑中第 38 和 39 条和第 240 条答复冲突，请明确照明配电总箱 ALZ 及其出线至照明配电箱的电缆（WDZA-YJY-5*16）是否在本次招标范围内

38、电气照明图纸上有 1ALZ1-4 配电箱，清单内没有，是否考虑？

答复：不考虑。

39、电气照明图纸上有 1ALZ 到 1AL 的 5*16 的电缆清单内没有，是否考虑？

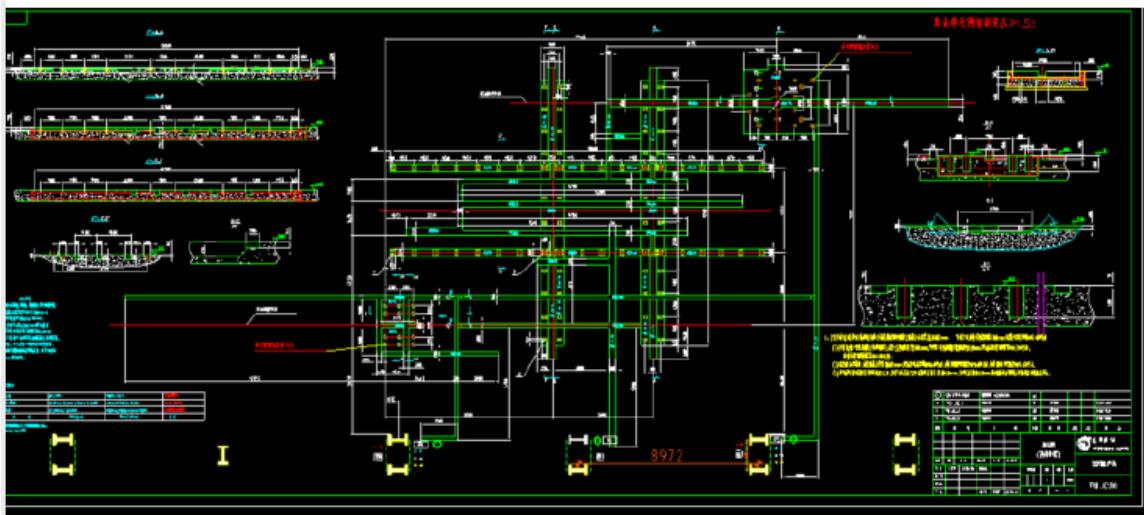
答复：不考虑。

240、照明系统中分配电箱 1AL1-1-18 的电源进线及照明电源箱 1ALZ 箱无清单工程量，是否在本次招标范围内？

答复：在招标范围内。

答复：不考虑。

44、T 型钢生产线具体位置？



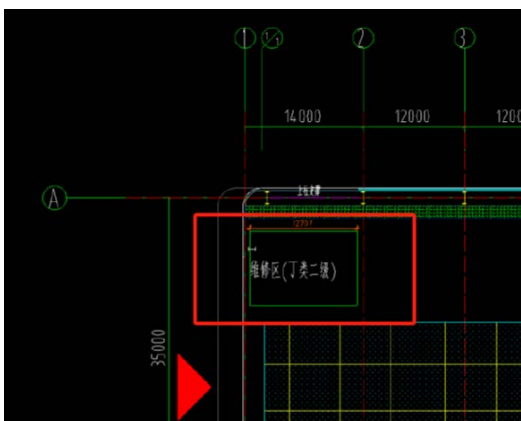
答复：按清单报价。

45、平直分段坑道位置？



答复：按清单报价。

46、1*A 轴维修区无结构图纸



答复：按清单报价。

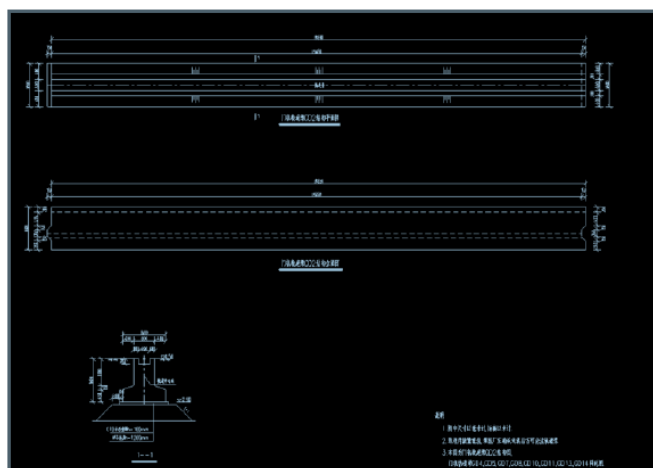
47、设备基础是否按照建筑图中地面铺装示意图范围布置？



- 1、(1)当受力为集中点荷载时(例如设备柱脚或预埋钢板),混凝土基础厚度为400mm,平面尺寸为每边宽出构件400mm,配筋为双层双向 $\Phi 14 @ 150$ 。
- (2)当受力为集中线荷载时(例如轨道),混凝土基础厚度为500mm,平面尺寸为两侧各宽出轨道500mm,配筋沿轨道方向双层 $\Phi 12 @ 150$,垂直轨道方向为双层 $\Phi 14 @ 120$ 。
- (3)当为设备基坑时,坑底混凝土厚度为600mm,配筋为双层双向 $\Phi 16 @ 150$,内外侧竖向配筋为 $\Phi 16 @ 120$,内外侧水平配筋为 $\Phi 14 @ 150$ 。
- (4)所有设备基础混凝土等级均为C40,基础下应设置C20素混凝土垫层,厚度100mm,各边宽度基础100mm,防腐蚀做法详见主体结构基础混凝土做法。

答复：按清单报价。

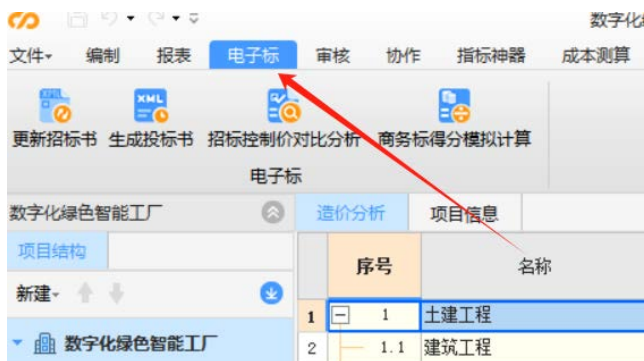
48、吊机轨道设计位置与长度？



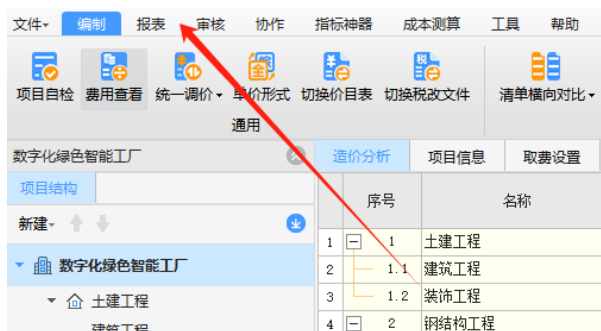
答复：按清单报价。

49、根据合同本项目投标文件商务标需投标单位提供PDF版报价清单及电子版报价清单，按招标文件的要求本项目为全费用报价模式，现验证广联达、新点等两款造价软件在全费用模式下，均无法生成电子版报价清单，请明确本项目是否可只上传PDF版报价清单或改为非全费用模式。以下截图为软件内非全费用模式和全费用模式的攻能界面

非全费用模式



全费用模式



答复：福莱软件客服答复只要能导出相关文件就不影响投标，建议咨询报价软件客服人员。

50、投标答疑中明确项目竣工日期为2025年9月30日，招标文件中约定车间主体完成时间也为2025年9月30日，是否应考虑其他工序及竣工验收时间，调整时间节点。

答复：按照招标文件及疑问答复函执行。

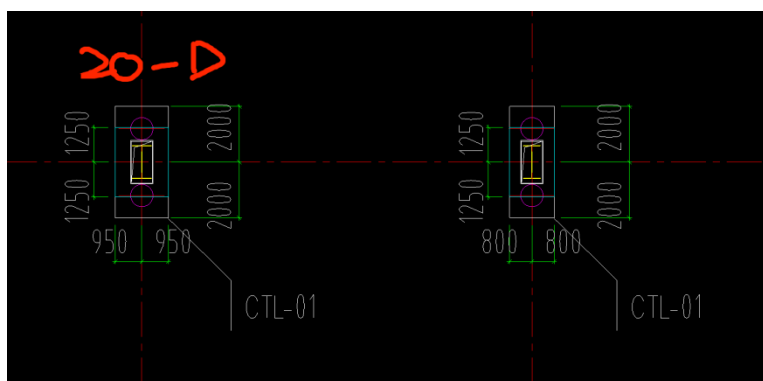
51、新版清单中新增屋面工程，新增“保温彩钢板屋面”“屋面采光板”两条清单，项目特征未做明确描述且工程量为0，是否可明确具体项目特征及对应工程量

答复：按清单执行。

52、因项目近海，桩充盈系数变动幅度可能较大，目前现场已进行试桩，能否可提供试验桩充盈系数？

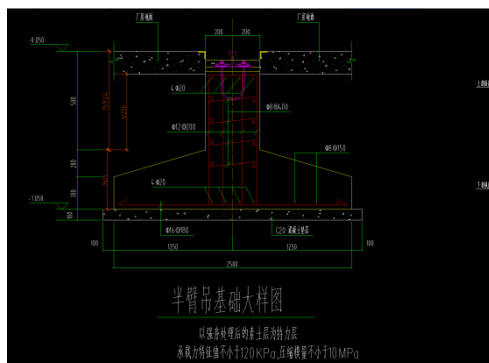
答复：不提供。

53、图示CTL01尺寸与大样图图尺寸不符，请明确以哪个为准？



答复：详见第6版答疑第157条

54、半臂吊基础大样图无侧面钢筋的标注，请明确



答复：详见第6版答疑第160条

56、焊接门架基础、运输台车基础、吊车梁基础等无图纸，请提供相关图纸。

答复：详见设备基础图。

57、型材预处理基础图显示有墙体间隔出来的小房间，总平面图无此做法，请确认是否有此做法，如有，请确认参数。

答复：详见第6版答疑第103条

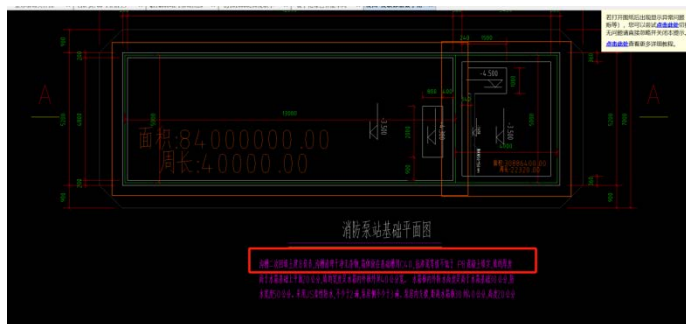
58、清单中的设备基础包含哪部分工程量？

答复：按清单执行。

59、经核算，项目编码 011101003002，011101003003、011101003004，01B027 钢筋混凝土地面、细石混凝土地面、金刚砂-固化剂耐磨地面工程量与清单工程量偏差较大，请明确各自范围。

答复：详见第6版答疑第26条

60、消防泵站，图纸所示沟槽二次回填为 C40P8，该项缺少清单项，请补充并调整控制价。



答复：沟槽二次回填与消防泵站基础砼 C40P8 标号一致，报价综合考虑。

61、设计图纸 41155-301-11-2，防火涂料在 10.6 条，表中柱刷厚涂型厚度未标，梁刷薄涂型 25mm 厚，檩条刷薄涂型 20mm 厚；10.23 条，膨胀型（薄涂）涂层厚度不应小于 1.5mm，非膨胀型（厚涂）涂层厚度不应小于 15mm。两处标注的涂料类型和涂刷厚度不一致，招标清单中也没有标注厚度，以哪个为准？

答复：具体厚度由专业防火涂料厂家产品特性确定，并通过消防验收。

62、设计图纸 41155-301-11-11、12，1/43~44 轴*A~D 轴此处有屋面板和金属造型屋面板两层板，图纸标注参 17J925-1 第 2-66 页，图集大样是屋面洞口，适用于风机安装。需确定是否为两层板？

答复：是。

63、设计图纸 41155-301-12-12，1/19~20 轴、1/31~32 轴、41~42 轴、42~43 轴、A~1/A 轴屋面檩条没有规格无法核算工程量？

答复：执行清单（这几处屋面檩条规格均采用图纸41155-301-12-26中墙面桁架檩条）。

64、设计图纸 41155-301-12-12, 1/43~44 轴*A~D 轴屋面造型骨架工程量是在招标清单哪个项中？

答复：工程量在清单第150项钢柱。

65、设计图纸 41155-301-12-25, GJ-12 中钢柱没有规格无法核算工程量？

答复：以第6版答疑第2条为准

66、根据最新下发清单，钢柱、钢梁、防火涂料及安装部分清单工程量增加或增项，造价明显增加，控制价是否应该调整？

答复：不调整。

67、经核算，项目编码 010603001001，钢柱清单工程量偏少，请复核调整。

答复：执行清单及合同条款

68、经核算，项目编码 010604001001，钢梁清单工程量偏少，请复核调整。

答复：执行清单及合同条款

69、经核算，项目编码010606002001，屋面檩条清单工程量偏少，请复核调整。

答复：执行清单及合同条款

70、经核算，项目编码 010605002002，压型钢板外墙清单工程量偏少，请复核调整。

答复：执行清单及合同条款

71、经核算，项目编码 01B033，封边、包边、包角清单工程量偏少，请复核调整。

答复：执行清单及合同条款

72、经核算，项目编码 010516001001、010516001002、010516001003、010516001004、010516001005，高强螺栓清单工程量偏少，请复核调整。

答复：执行清单及合同条款

73、经核算，项目编码 010516001006，花篮螺栓清单工程量偏少，请复核调整。

答复：执行清单及合同条款

74、经核算，项目编码 010606008001，钢梯清单工程量偏少，请复核调整。

答复：执行清单及合同条款

75、经核算，项目编码 01B036，屋面变形缝清单工程量偏少，请复核调整。

答复：执行清单及合同条款

76、经复核，项目编码 030408001005、030408001006 电力电缆 NG-A-5*6 清单工程量偏少，请复核调整。

答复：执行清单及合同条款

77、经核算，项目编码 010501001002，垫层清单工程量偏少，请复核调整。

答复：执行清单及合同条款

78、经核算，项目编码 010503001001，基础梁清单工程量偏少，请复核调整。

答复：执行清单及合同条款

79、经核算，项目编码 010502001002，基础杯口短柱预留孔洞二次浇灌清单工程量偏少，请复核调整。

答复：执行清单及合同条款

80、经核算，项目编码 010103004001，竣工清理清单工程量偏少，请复核调整。

答复：执行清单及合同条款

81、经核算，项目编码 010201001001，碎石垫层清单工程量偏少，请复核调整。

答复：执行清单及合同条款

82、经核算，项目编码 010507001001，散水清单工程量偏少，请复核调整。

答复：执行清单及合同条款

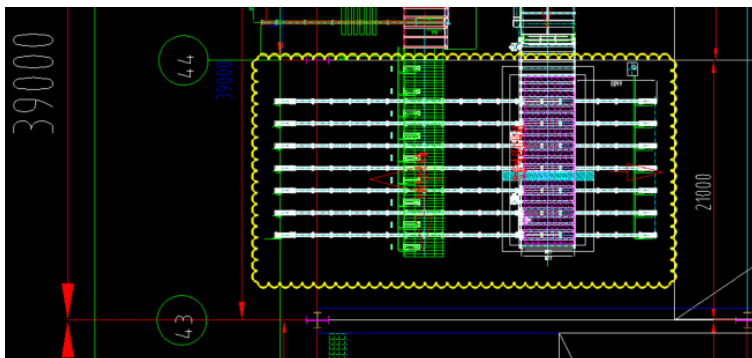
83、经核算，项目编码 01B006，走道线清单工程量偏少，请复核调整。

答复：执行清单及合同条款

84、经核算，项目编码 010802003001，钢质平开门清单工程量偏少，请复核调整。

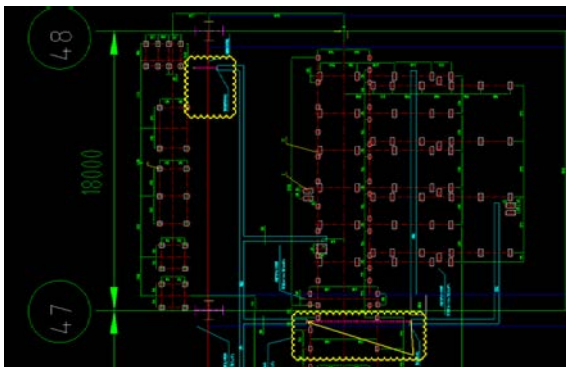
答复：执行清单及合同条款

85、型材处理线图纸平面图 43 轴至 44 轴之间“升高平台及运输”“智能喷码打印机”这两个部位是否有设备图纸？此外若后期增加现有图纸以外的基础，增加项目是否都属于合同外增加？



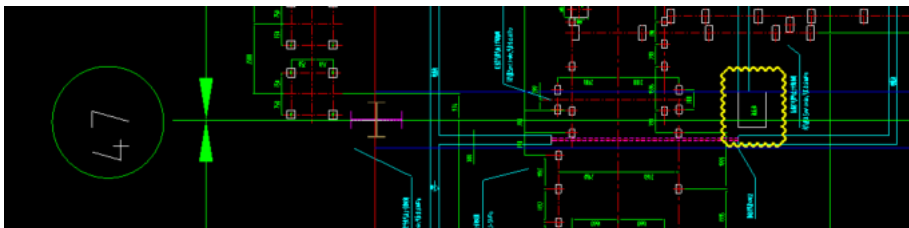
答复：以工程量清单为准。

86、型材处理线图纸基础模板图中预埋走线管 $\Phi 102$ 埋设深度是多少？是否可以直接埋在地面以下，素土覆盖。



答复：管底同砼电缆沟底。

87、型材处理线图纸基础模板图中“液压站”根据剖面图显示直接坐落在地面上，且基础完全同地面，请问其它图纸无特别注明基础类型的类似情况是否也如此处理？



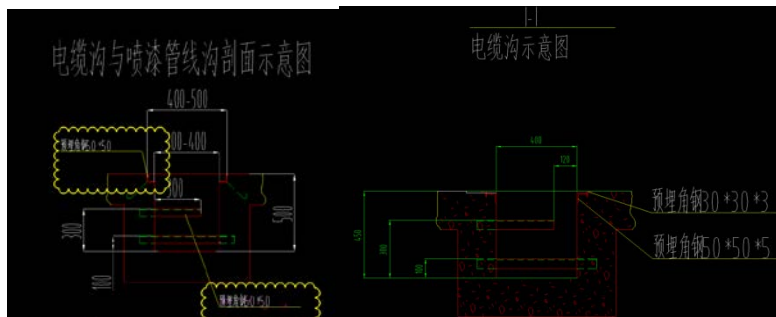
答复：按图施工

88、型材处理线图纸基础模板图中预埋件示意图，所有预埋件钢构长度均为 250mm，但根据图纸标明受力

情况，M-12（预埋钢板 500*260*16）单件承载只有 1 吨，此钢板是否可以直接设置在厂区地面混凝土做法中？本图或其它图纸中哪些钢板可以直接设置在厂区地面混凝土中。

答复：是。

89、型材处理线图纸基础模板图中“H 电缆沟示意图”和钢板预处理线基础布置总图中“电缆沟与喷漆管线沟剖面示意图”预埋角钢做法不一致，是否采用“电缆沟与喷漆管线沟剖面示意图”的角钢做法？此外线沟壁的角钢水平间距及埋深长度未明确注明？

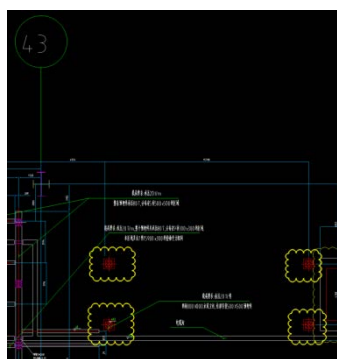


答复：按图施工（角钢@1000mm，埋深100mm）。

90、型材处理线图纸基础模板图中 3 预埋槽钢处，根据平面图现场只有长 3.6m*宽 1.21m 范围内标高为-0.8m，而根据上方剖面处显示（0.5+0.575+1.21）m 宽范围内标高为-0.8m，是否执行剖面图？若执行剖面图，中间预埋槽钢是否悬空安置？另此-0.8 米与旁边的-1.3m 和 -2.4m 的基础是否按 600 厚设置，墙做法执行第六版答疑 53？

答复：墙做法执行第六版答疑 53（执行剖面图，中间架空，基础按图纸技术要求）

91、型材下料图纸的基础图 43 轴东侧有 4 根 800*800 的水泥立柱，柱顶标高是否都是 0.9 米，其是否直接坐在地面上？请给出混凝土及钢筋的相关数据？

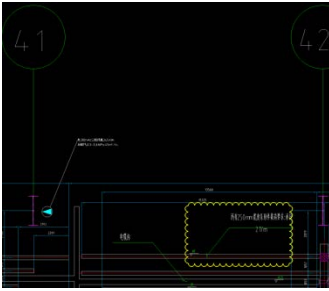


答复：执行清单报价（下方设置1500*1500mm独立基础，厚度为400mm，配筋为三级钢双层双向12，间距150）。

92、型材下料图纸的基础图电缆沟内无角钢支撑，与其它设备图纸电缆沟不同，本设备的电缆沟是否按本图施工，沟底及沟壁混凝及配筋同地面做法？

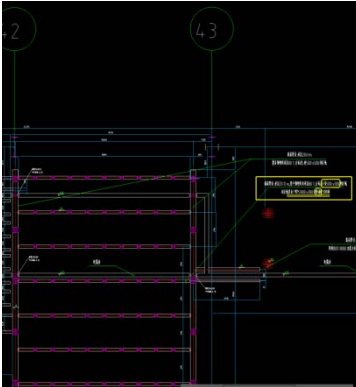
答复：与其他设备图纸电缆沟一致。

93、型材下料图纸的基础图 35 轴-42 轴条形件是否为钢板或垫板？此钢板或垫板是否可以直接设置在厂区地面混凝土做法中？



答复：此范围不考虑设备基础

94、型材下料图纸的基础图 42 轴-43 轴垫板是否为钢板？垫板上是否还需另增加预埋件？请给出详细的截面图及施工做法？



答复：执行清单报价（此区域为300厚基础，配筋为三级钢双层双向12，间距150）。

95、型材下料图纸-0.5 米深度的设备基坑做法是否参照第六版答疑 53 执行。

答复：是。

96、请问本项目厂区施工范围内施工生产用水、用电是否由业主承担？

答复：按合同条款执行。

97、请明确本次编制招标清单控制价的计价软件品牌，因广联达云计价平台 GCCP6.0 软件导出的投标清单报表格式与招标清单报表格式不一致。若按广联达导出的投标清单格式报价，是否按废标处理？

答复：按疑问答复函执行。

98、请提供“工程议价材料表”中需列明的主要材料及相关配件明细。

答复：不提供

99、请提供“工程主材汇总表”中需列明的主要材料明细。

答复：不提供

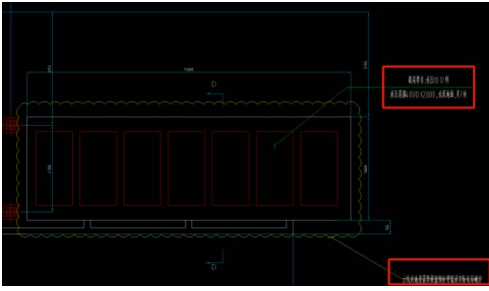
100、请提供“工程设备汇总表”中需列明的工程设备明细。

答复：不提供

101、广联达云计价平台 GCCP6.0 软件在全费用模式（含措施）报价模式中，无法导出与招标清单中“总价措施项目清单与计价表”相对应的报表，本次报价能否不提供“总价措施项目清单与计价表”报表？

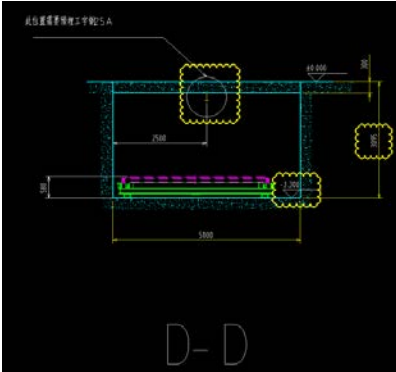
答复：按疑问答复函执行。

102、型材智能下料生产线基础图云线内 7 处水泥地面上是否需要特殊处理？图纸提到地基需根据预埋辊道实际布局确定，请问实际布局是否涉及预埋问题，该处地基具体应如何处理？



答复：综合考虑图纸和清单

103、产线布局图中下层输送辊床回流线基础提资图中 D-D 剖面图预埋工资高 25A？此工字钢是否为甲供？若为施工单位施工，请提供具体施工节点图及工字钢的具体平面位置图。



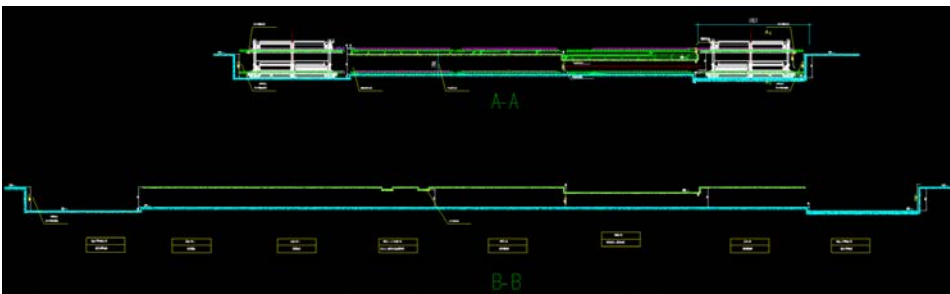
答复：综合考虑图纸和清单

104、产线布局图的平面图 40 轴-43 轴横竖向预埋件是否均为钢板？基础类型采用哪种？请提供具体的剖面图。



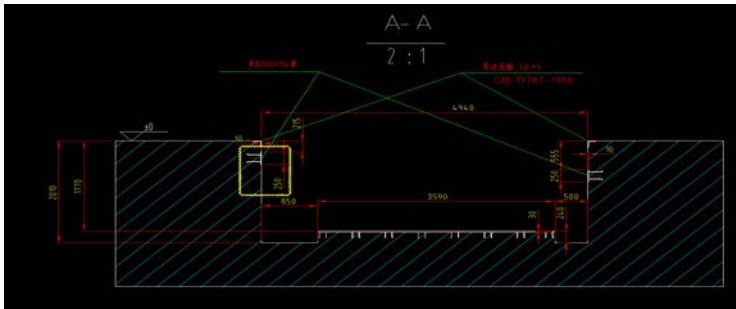
答复：按清单执行

105、产线布局图的平面图上下层地基图板长分别为 50 多和 100 多米，是否无需设置梁及后浇带？若有，请补充。



答复：按图施工

106、平直段智能生产线设备基础图 A-A 侧墙需要预埋钢板，侧墙预埋钢板高 250mm，是否贯通设置？底部预埋钢板是否也是通长设置？请给以说明或提供节点图。



答复：按图施工

107、根据清单序号 80 的工程量，我方单算产线布局图的 A-A 及 B-B 剖面图顶板的工程量就远超此工程量，根据现有答疑，我方建议设备基础按固定单价，工程量按实结算或清单重新修正。

| | | | | |
|----|--------------|--|----|---------|
| 68 | 010505001001 | 有梁板 1. 混凝土强度等级:C40 2. 内容:包含混凝土浇筑、模板搭设拆除等相关内容 | m3 | 183. 09 |
|----|--------------|--|----|---------|

答复：工程量无误，按清单执行

108、根据清单序号 67，基坑坑壁的混凝土标号为 C30, 是否所有基础以下剪力墙或坑壁均为 C30??

| | | | | |
|----|--------------|---|----|---------|
| 66 | 010507003001 | 电缆沟、地沟 1. 混凝土强度等级:C30 2. 内容:包含混凝土浇筑、模板搭设拆除等相关内容 3. 部位:电缆沟、走线沟等 | m3 | 286. 34 |
| 67 | 010504001001 | 基坑坑壁 1. 混凝土强度等级:C30 2. 内容:包含混凝土浇筑、模板搭设拆除、脚手架等相关内容 3. 部位:基坑坑壁等 | m3 | 710. 86 |

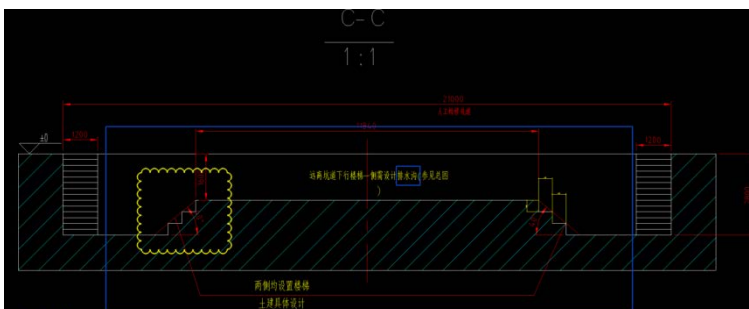
答复：按清单执行

109、清单标高 64-68 混凝土均为普通混凝土，后期施工是否也按普通混凝土浇筑？

| | | | | |
|----|--------------|---|----|---------|
| 64 | 010501004001 | 设备基础 1. 混凝土强度等级:C40 2. 内容:包含混凝土浇筑、模板搭设拆除等相关内容 3. 部位:各种设备基础 | m3 | 1474. 8 |
|----|--------------|---|----|---------|

答复：按清单执行

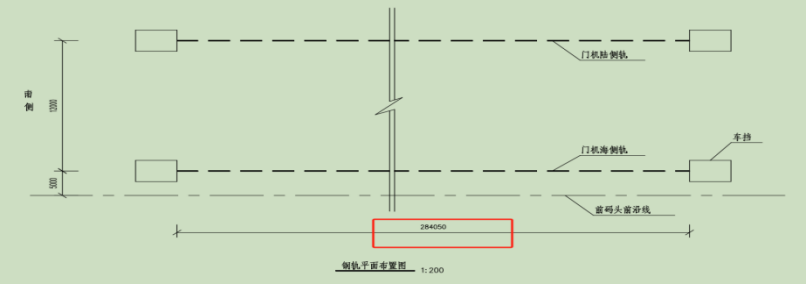
110、平直段智能生产线设备基础图 C-C 中，中间台阶采用砖砌还是混凝土浇筑？该截面底板混凝土的厚度分别为多少，如何配筋？



答复：按清单执行（台阶：砖砌）

111、清单序号 131 表格吊机轨道梁项目的沥青砂填槽工程量为 7. 68 米？工程量是否有误？

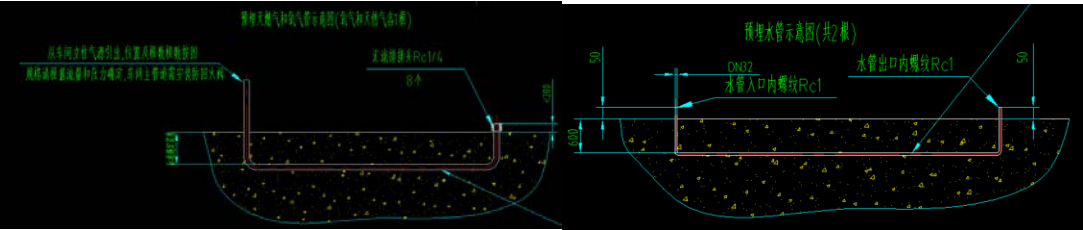
吊机轨道梁预埋件（清单序号 128）材料是否为甲供？预埋件报价是否只计取安装费？



| | | | | | | |
|-----|-----|--------------|--|---|-------|--|
| | | | 3. 带钢筋综合考虑 | | | |
| 147 | 128 | 010516002001 | 预埋件 1. 钢材种类: 详见图纸综合考虑 2. 规格: 详见图纸设计 3. 铁件尺寸: 详见图纸设计 | t | 3.838 | |
| 148 | 129 | 01B023 | 钢轨 1. 名称: Q180型钢轨 2. 内容: 包含材料、安装、调平及附件等, 具体详见图纸设计 | ■ | 568.1 | |
| 149 | 130 | 01B024 | 扣件 1. 压板式扣件, 规格详见图纸设计 | 套 | 2272 | |
| 150 | 131 | 01B025 | 沥青砂填槽 1. 沥青砂填槽: 断面详见图纸设计 | ■ | 7.68 | |
| 151 | | | 装饰工程 | | | |

答复：预埋件材料不是甲供材，按清单执行

112、友联小组立地基需求图中预埋天然气和氧气管示意图及预埋水管示意图混凝土厚度及宽度分别为多少，是否为素混凝土？主辅材是否均为甲供？



答复：按图纸技术要求（天然气、氧气管等为甲供）。

113、友联小组立地基需求图中地线接线柱剖面图，混凝土厚度及范围分别为多少，是否为素混凝土？主辅材是否均为甲供？



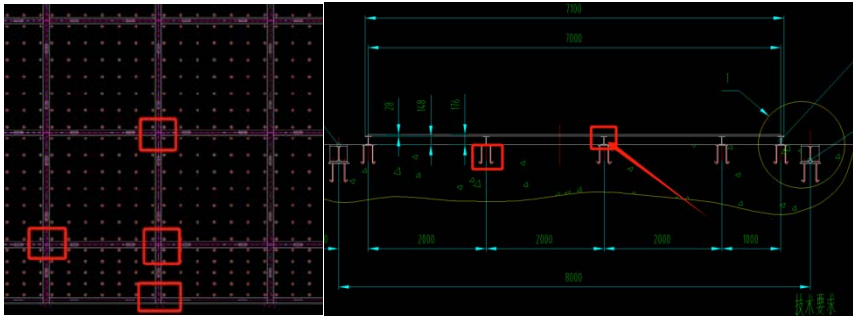
答复：按图施工

114、先行小组立工作站地基图及小组立母板拼板工作站地基图各种非预埋安装件是否均为甲方后期安装？例如盖板；预埋件及配件是否均为甲方提供，施工单位安装？例如蜂窝平台预埋件等

| | | | | | | |
|---|---------|---------|----|--|--|------|
| 5 | JLPB-12 | 蜂窝平台预埋件 | 80 | | | 用户自备 |
| 4 | JLPB-10 | 轨道预埋件 | 2 | | | 用户自备 |
| 3 | JLPB-09 | 盖板2 | 15 | | | 用户自备 |
| 2 | JLPB-08 | 盖板1 | 45 | | | 用户自备 |
| 1 | JLPB-01 | 蜂窝平台 | 1 | | | 用户自备 |
| 8 | | | | | | |
| 7 | | | | | | |
| 6 | | | | | | |
| 5 | | | | | | |
| 4 | | | | | | |
| 3 | | | | | | |
| 2 | | | | | | |
| 1 | | | | | | |
| 0 | | | | | | |

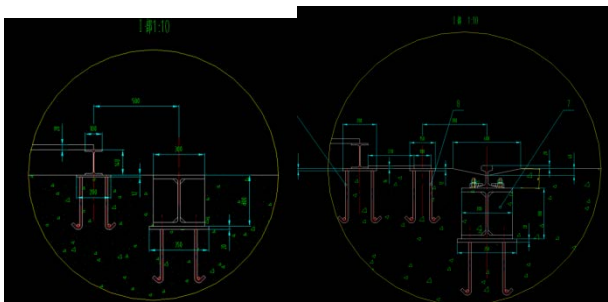
答复：按清单执行。

115、先行小组立工作站地基图中及小组立母板拼板工作站地基图各盖板之间的预埋钢板是否只有十字/T 字交叉点有？工字钢材料及安装是否为甲方后期处理？



答复：按清单执行

116、先行小组立工作站地基图中及小组立母板拼板工作站地基图节点大样 I 发大图中，轨道预埋件内预埋钢板的规格和间距分别为多少？混凝土截面尺寸多少？



答复：按基础图及清单执行

117、先行小组立工作站地基图及小组立母板拼板工作站地基图中压缩空气管是否为甲方后期处理？



答复：甲方负责。

118、本项目中标候选人公示期限变更为：不少于 3 日。



山东省鲁成招标有限公司

2025 年 3 月 4 日